

Enracinement

Les résultats des élections départementales sont très difficiles à analyser puisque l'ordre des candidats n'est pas unique mais varie dans chaque canton en fonction des résultats. Il faut donc reprendre chaque canton pour isoler une entité politique. Le FN est le seul parti à se présenter dans tous les cantons sans alliance lors de ces élections ce qui rend le traitement des données plus facile. Il ne s'agit donc pas d'une analyse exhaustive mais bien de la seule étude de la variation des voix du FN en Bretagne lors des derniers scrutins.

1-étude générale

Les élections territoriales de 2015 ont montré une nouvelle phase dans l'enracinement du FN en Bretagne.

Tout d'abord une progression des résultats globaux en voix entre 2014 et 2015. Le résultat en voix n'est pas encore au niveau de celui de 2012 mais le contexte de forte abstention touche moins le FN que les autres partis. Une mobilisation plus forte dans les élections intermédiaires est un signe de conviction. Le rattrapage entre la moyenne française et la moyenne bretonne est nette. La Bretagne tend à moins se distinguer des autres régions. Le mythe d'un grand ouest réfractaire et d'une Bretagne hostile est-il entrain de connaître ses derniers instants ?

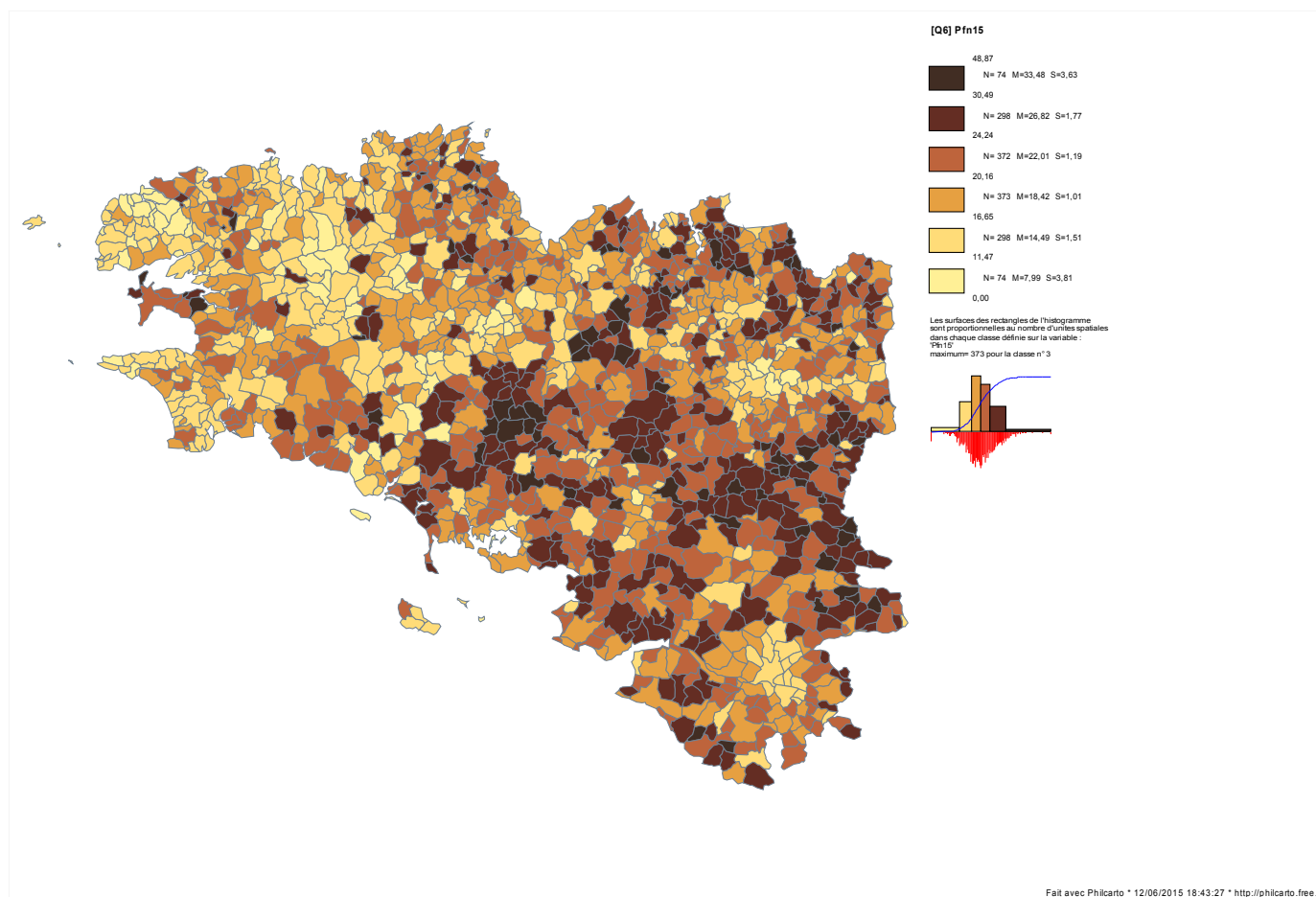
Elections 2012-2015 : résultats du FN (Bretagne à 5 départements)

	2012	2014	2015
voix	356 344	248 879	303 497
Pourcentages par rapport aux exprimés	13	16,91	18.40
moyenne nationale	17.90	24,86	25.24
Ecart	4.9	7,95	6.84

Résultats du FN par départements entre les Présidentielles 2012 et les départementales 2015.

Départements	2012	2014	2015
22	13,58	17,36	18,99
29	11,98	15,39	15,73
35	12,39	15,97	18,39
44	12,18	16,43	18,31
56	15,55	20,27	20,61

Carte des voix du FN en Bretagne aux départementales 2015



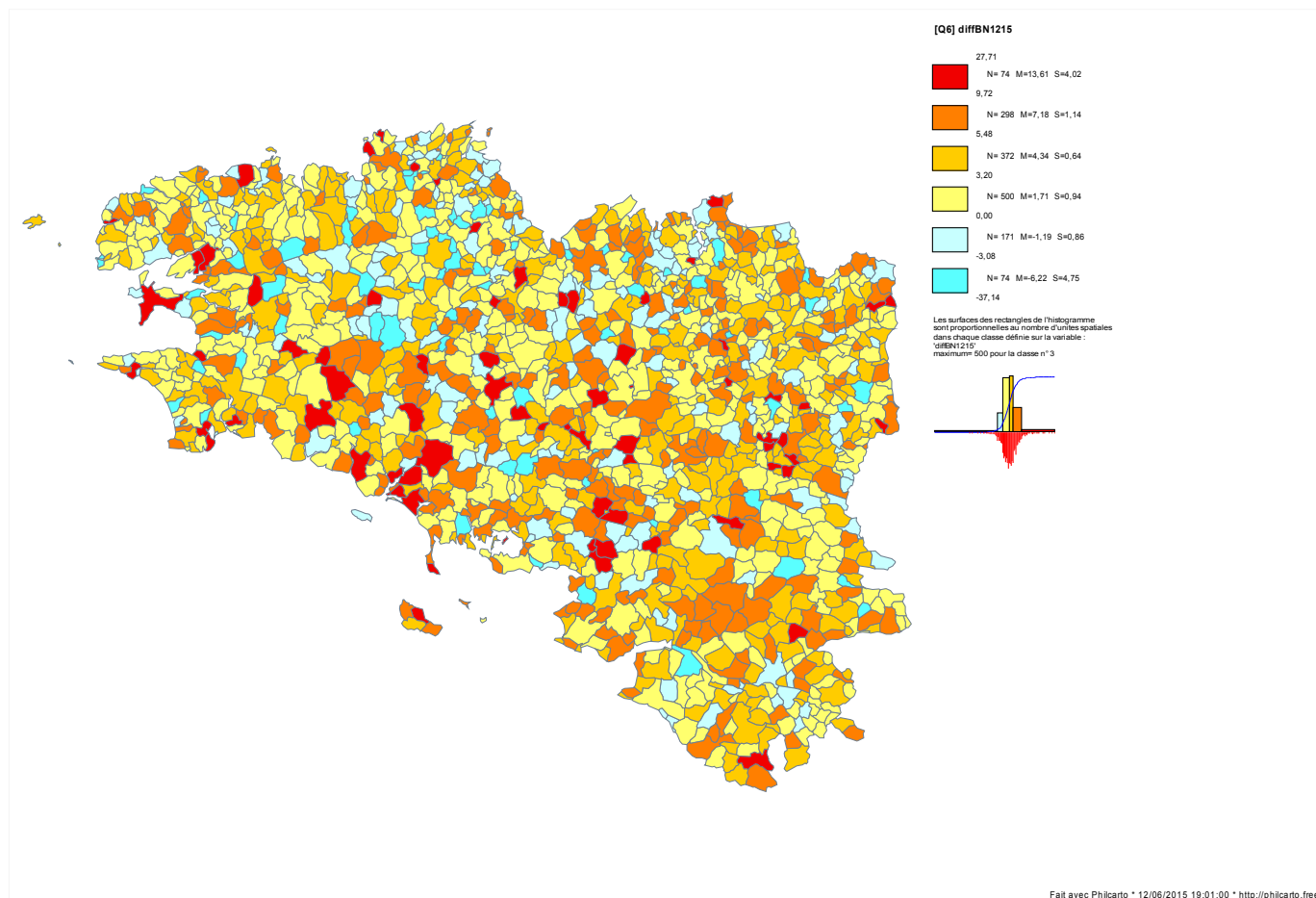
Sur le plan géographique, une coupure nette apparaît entre l'Est et l'Ouest de la région. Cette apparence tient beaucoup à la « dépression » du centre-Bretagne où les candidatures proches des Bonnets Rouges (Canton de Carhaix essentiellement) continuent de jouer le rôle de rempart face au FN comme il est illustré ci-dessous. Les isolats urbains sont aussi nets même si l'attitude des bureaux de vote est très différente selon leur composition sociologique (voire là encore plus loin). Les tendances étudiées lors des élections antérieures se maintiennent :

- Différences entre communes rurales et urbaines
- Différences entre bureaux de couches moyennes et populaires,
- Différences entre périphérie urbaine proche des centres et couronne urbaine éloignée.
- Forte influence dans les communes rurales liées aux activités agricoles et agroalimentaires. Ce n'est pas un hasard si le leader du FN a commencé sa campagne pour les régionales aux abattoirs Gad de Josselin ...

La progression du FN est spectaculaire dans tous les départements : Loire-Atlantique, +6,13% ; l'Ille-et-Vilaine, +6% ; les Côtes d'Armor, +5,41% ; le Morbihan, +5,06%. Le Finistère semble en retrait : +3,75%. Une situation qui peut se rapprocher du mouvement des Bonnets Rouges et de sa captation électorale par les listes Troadec (voir article élections européennes).

Les résultats très faibles du Léon doivent être nuancés puisque la liste FN a été invalidée dans le canton de Plabennec.

Progression du FN dans les 5 départements Bretons de 2014 à 2015



La carte illustre ce mouvement : peu de communes voient les résultats du FN baisser, Beaucoup surtout à l'Est et dans le Morbihan connaissent de fortes progressions.

Le FN dépasse les 30% et arrive en première position dans 89 communes ; il passe la barre des 25% dans 319 communes et les 20% dans 763 soit plus de la moitié des communes des 5 départements bretons (1517). Soixante-sept communes seulement lui donnent moins de 10% des voix, essentiellement des grandes villes et leurs périphéries. C'est également le cas dans des communes où les traditions politiques de gauche sont fortes comme dans le centre Bretagne.

La moyenne de la progression du FN est de 1,49% entre les deux élections mais cache des disparités étonnantes : Il progresse de plus de 3% des suffrages exprimés dans 437 communes de Bretagne, soit un tiers des communes, de 5% dans 178 communes, de 10% dans 17 communes, (9 dans les côtes d'Armor et 5 en Ille-et-Vilaine).

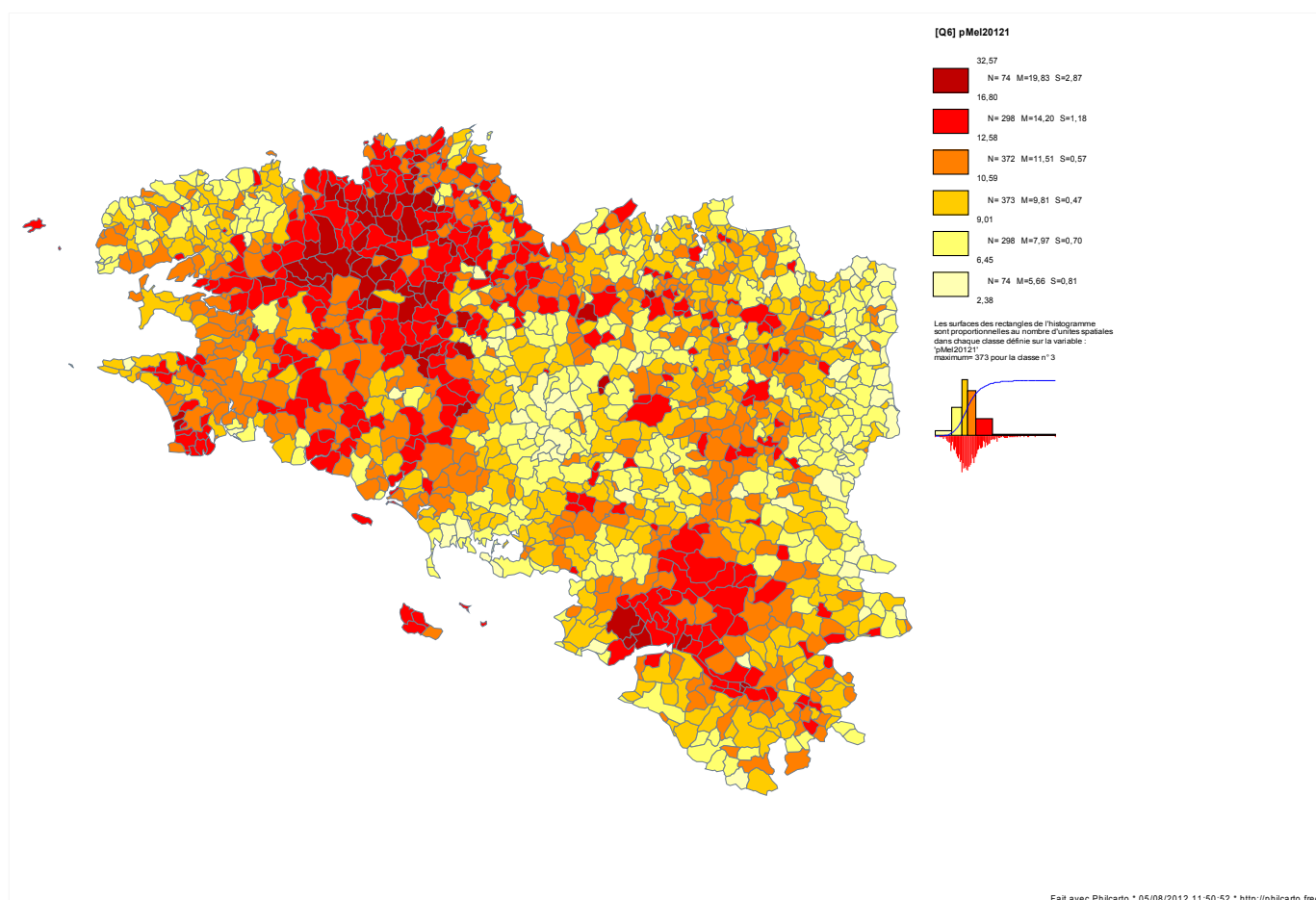
La conquête des électeurs ruraux est en bonne voie. De récents sondages montraient une nette percée dans la catégorie des agriculteurs, les résultats le confirment. Les crises du lait, du porc, de l'élevage qui ont en général empiré cet été, devraient accroître le phénomène. La désaffection de la Bretagne vis-à-vis de l'UE trouve là une nouvelle source de mécontentement que le FN ne manquera pas d'exploiter. C'est actuellement

le seul parti d'envergure nationale à développer une critique de l'UE... Il ne peut que se renforcer en période de crise.

2- Le cas du centre-Bretagne : radicalisation à gauche ?

Le Centre-Bretagne est un exemple de l'évolution du vote FN. C'est dans ces cantons que, sous la IIIème République, les Républicains ont été majoritaires, une exception dans les zones rurales de Bretagne en 1876 ! Les socialistes obtiennent de très bons résultats dès 1914 dans le canton du Huelgoat rattaché au canton de Carhaix lors des départementales 2015. La Résistance y est active et le PC domine jusque dans les années 80. Rostrenen sera longtemps bonapartiste, puis Républicain dès 1910 mais surtout bascule avec la séparation de l'Eglise et de l'Etat. Les socialistes y sont influents dans l'entre-deux guerres. En 1945 le PC y obtient 39% des voix et 45% en 1946... Carhaix/Le Huelgoat, Rostrenen, Bégard sont les bastions du communisme rural breton. Cette identité se maintient mais s'est érodée.

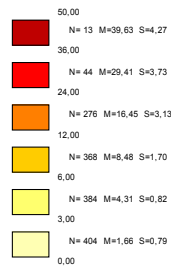
Carte des résultats de J.L Mélanchon en 2012



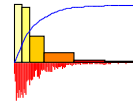
La présence de listes classées sur la gauche du PS réduit les résultats du FN. De même la présence des listes Troadec dans le centre-Bretagne freine la croissance du FN comme il a déjà été démontré lors des élections européennes (voire carte ci-dessous). La dimension régionaliste, la langue bretonne comme identité forte (lycée Diwan de Carhaix, festival des vieilles charrues...), son rôle dans la révolte des « Bonnets rouges » sont des éléments clés pour comprendre l'ascension de C.Troadec dans une région enclavée du centre-Bretagne. Le FN est bloqué dans sa progression mais, selon les élections, il gagne une partie de cet électorat séduit par le vote protestataire. Un signe de cet attrait sur l'électorat de C. Troadec du FN est illustré par la presque île de Crozon ou les communes du canton de Rostrenen où la liste UDB de 2015 ne retrouve pas les voix de la liste Troadec des Européennes alors que le FN progresse très fortement. Dans le canton de Bégard, on retrouve le même glissement.

Liste menée par C.Troadec aux élections européennes de 2014

[1,2,3] %troadec



Les surfaces des rectangles de l'histogramme sont proportionnelles au nombre d'unités spatiales dans chaque classe définie sur la variable :
%troadec
maximum= 404 pour la classe n° 1



Résultats comparés du canton de Rostrenen aux Européennes de 2014 et aux territoriales de 2015

Communes	Exp15	FN15	Pabst15	Pblanc15	Pnuls15	Pfn15	Pfn14	diffn1514	%troadec14	%fdg14	pubd14	%verts14
CANIHUEL	154	27	45,97	3,11	1,24	17,53	15,89	1,64	15,23	2,65	1,32	3,97
GLOMEL	522	97	48,53	3,74	3,21	18,58	10,35	8,23	22,36	6,63	3,73	12,63
GOUAREC	268	31	41,39	3,15	3,15	11,57	12,00	-0,43	14,40	7,60	4,00	6,80
KERGRIST-MOELOU	232	46	47,48	3,60	3,60	19,83	10,68	9,15	25,24	12,14	2,91	14,08
LANISCAT	320	56	39,41	6,02	2,29	17,50	16,03	1,47	10,80	10,10	2,09	8,01
LANRIVAIN	214	47	39,68	3,11	1,78	21,96	16,82	5,14	15,45	14,09	0,91	8,64
LESCOUET-GOUAREC	70	12	47,52	5,41	0,00	17,14	7,89	9,25	17,11	13,16	0,00	19,74
LOCARN	182	24	34,38	3,70	0,00	13,19	9,70	3,49	21,82	3,03	3,03	10,30
MAEL-CARHAIX	583	105	39,92	4,77	2,54	18,01	13,22	4,79	36,78	9,92	1,03	7,64
MELLIONNEC	192	41	34,64	4,00	0,00	21,35	16,67	4,69	13,81	14,29	1,43	28,10
MOUSTOIR	198	48	55,14	6,07	1,40	24,24	14,29	9,96	48,39	5,53	0,00	4,61
PAULE	254	69	47,81	1,09	6,20	27,17	21,03	6,13	22,22	4,37	2,78	10,32
PERRET	80	16	37,24	12,09	0,00	20,00	24,69	-4,69	7,41	6,17	0,00	24,69
PEUMERIT-QUINTIN	65	6	26,47	4,00	9,33	9,23	12,50	-3,27	17,19	3,13	9,38	21,88
PLELAUFF	274	51	43,05	5,08	2,03	18,61	20,48	-1,87	16,47	7,23	2,41	10,44
PLEVIN	260	74	48,75	7,32	2,09	28,46	17,25	11,21	23,41	7,17	1,27	8,92
PLOUGUERNEVEL	792	96	36,12	3,56	2,38	12,12	13,54	-1,41	22,85	8,06	1,61	5,11
PLOUNEVEZ-QUINTIN	446	86	45,48	3,19	1,91	19,28	15,05	4,23	35,56	5,63	1,76	6,34
ROSTRENEC	1185	230	42,92	4,60	2,96	19,41	15,21	4,20	22,77	10,01	2,26	9,42
SAINT-CONNAN	109	17	51,07	2,63	1,75	15,60	12,07	3,53	17,24	8,62	2,59	9,48
SAINT-GELVEN	142	40	40,47	4,58	2,61	28,17	27,46	0,70	7,75	9,15	2,11	9,86
SAINT-GILLES-PLIGEAUX	129	10	35,07	1,46	4,38	7,75	10,17	-2,42	16,95	4,24	3,39	8,47
SAINT-NICOLAS-DU-PELEM	605	104	49,05	4,36	1,40	17,19	10,82	6,37	17,35	12,89	1,55	7,04
SAINTE-TREPHINE	74	11	44,68	2,56	2,56	14,86	8,22	6,65	30,14	6,85	0,00	4,11
SAINT-IGEAUX	73	7	23,00	1,30	3,90	9,59	9,23	0,36	23,08	9,23	1,54	6,15
TREBRIVAN	288	50	42,34	2,66	1,66	17,36	14,62	2,75	47,54	5,33	1,23	4,10
TREFFRIN	230	50	43,53	5,14	3,95	21,74	11,48	10,26	30,38	9,62	1,15	6,54
TREMARGAT	77	11	45,96	9,20	2,30	14,29	8,42	5,86	4,21	14,74	1,05	37,89
TREOGAN	34	12	52,33	14,63	2,44	35,29	17,02	18,27	34,04	10,64	2,13	17,02

Le FN progresse dans toutes les communes de ce canton, intéressant puisqu'il regroupe 29 communes du centre Bretagne. Quelques remarques s'imposent :

- Plus les voix de la liste Troadec des élections européennes de 2014 sont importantes et plus la progression du FN est forte (moyenne régionale + 1,49 %, moyenne du canton 4.28%)

- La forte influence d'EELV, liée à la présence de son leader régional originaire de Rostrenen, contribue à faire baisser l'influence de Troadec et la progression du FN aux européennes ... En revanche l'abstention ou le vote nul y sont plus marqués, globalement, lors des Territoriales en l'absence d'un candidat écologiste surtout là où il était très fort : Tréogan , Trémargat, Perret...

(moyenne de 42% d'abstention, de 4,69 de blanc et 2.52 de nuls pour une moyenne régionale 3.35 de bulletins blancs, 1.63 de nuls et 47,69 d'abstention).

Ces comportements révèlent une politisation alternative au PS, ici EELV, qui bloque le vote FN. Des électeurs de tradition de gauche radicale, passés à un vote écologiste marqué à gauche à la faveur des changements économiques et sociaux de la fin du Xxè siècle et donc encore très réfractaires au vote FN. Une hypothèse à vérifier lors des régionales de 2015.

Comparaison 2014/2015 canton de Carhaix

Communes	exp	FN	Pabst	Pblanc	Pnuls	Pfn15	Expri m	FN	Pfn14	diffn1514
BERRIEN	403	45	39,51	3,33	0,95	11,17	311	46	14,79	-3,62
BOLAZEC	114	15	31,55	0,00	0,87	13,16	88	14	15,91	-2,75
BOTMEUR	91	9	48,44	6,06	2,02	9,89	89	10	11,24	-1,35
BRASPARTS	360	50	52,65	2,93	1,07	13,89	364	42	11,54	2,35
BRENNILIS	175	44	51,58	4,35	0,54	25,14	157	37	23,57	1,58
CARHAIX- PLOUGUER	3 023	290	45,64	3,04	1,27	9,59	2677	295	11,02	-1,43
CLEDEN-POHER	443	67	45,83	3,63	1,71	15,12	377	67	17,77	-2,65
COLLOREC	206	34	54,01	2,29	3,21	16,50	184	27	14,67	1,83
FEUILLEE	261	30	44,72	3,31	0,74	11,49	218	22	10,09	1,40
HUELGOAT	600	91	42,57	3,19	0,96	15,17	562	74	13,17	2,00
KERGLOFF	351	45	47,75	3,76	1,88	12,82	288	38	13,19	-0,37
LANDELEAU	346	54	50,42	1,96	1,40	15,61	336	61	18,15	-2,55
LOCMARIA- BERRIEN	118	12	35,90	4,00	1,60	10,17	112	15	13,39	-3,22
LOPEREC	298	59	48,08	1,61	2,57	19,80	287	49	17,07	2,73
LOQUEFFRET	144	22	48,64	3,31	1,32	15,28	137	35	25,55	-10,27
MOTREFF	341	50	35,86	2,81	1,40	14,66	270	58	21,48	-6,82
PLONEVEZ-DU- FAOU	804	124	49,57	1,69	1,45	15,42	686	93	13,56	1,87
PLOUNEVEZEL	571	59	34,63	3,47	2,31	10,33	450	49	10,89	-0,56
PLOUYE	285	21	45,61	1,72	0,34	7,37	241	26	10,79	-3,42
POULLAOUEN	614	93	40,70	2,50	1,72	15,15	555	66	11,89	3,25
SAINT-HERNIN	329	48	46,65	2,63	1,17	14,59	276	46	16,67	-2,08
SAINT-RIVOAL	84	12	39,86	0,00	5,62	14,29	79	18	22,78	-8,50
SCRIGNAC	298	33	49,00	0,98	1,31	11,07	270	33	12,22	-1,15
SPEZET	682	111	51,77	2,26	1,41	16,28	656	122	18,60	-2,32
moyenne			45,00	2,70	1,61	12,96			15,41	1,50

La réticence au FN s'exprime ici de plusieurs manières :

-Les résultats sont nettement inférieurs à la moyenne régionale (-5 points et en baisse). Le FN n'arrive en tête qu'à Brennilis.

-Le vote en faveur d'une liste du NPA est massif : 16,77 devant le PS : 15,67 et le FN. M.P Coant, conseillère municipale de Berrien est en tête dans 7 communes du canton et 2ème dans deux

communes... La plupart situées dans l'ancien canton du Huelgoat bastion du communisme rural breton depuis le début du XX^e siècle.

-La liste du conseiller général sortant et maire de Carhaix, Christian Troadec, obtient 35,56% des voix et sera largement élue au deuxième tour. La droite ne fait qu'un tiers des exprimés au deuxième tour.

-Les votes blanc ou nuls, l'abstention sont plus faibles que la moyenne régionale, signe d'une plus forte politisation du scrutin.

La présence d'une liste clairement identifiée comme radicale, contre le gouvernement sortant, marquée à l'extrême gauche, permet de renouer avec le passé radical de l'électorat et freine un vote protestataire en faveur du FN.

Progression du FN dans le canton de Bégard entre 2014 et 2015

Communes	Pabst	Pblanc	Pnuls	Pfn15	Pfn14	diffn1514	E XTG	Troade c 14
BEGARD	45,52	2,47	2,81	19,86	20,39	-0,53	8.45	12.39
BERHET	50,90	4,88	1,22	24,68	14,08	10,59	6.49	16.9
BRELIDY	47,66	4,07	1,63	23,28	25,41	-2,13	1.72	14.75
CAOUENNEC- LANVEZEAC	46,52	5,33	2,96	24,52	19,68	4,84	10.65	12.26
CAVAN	40,12	5,94	3,28	14,46	10,29	4,17	9.12	15.23
COATASCORN	35,22	1,94	2,91	32,65	26,58	6,07	4.4	5.06
KERMOROC'H	40,33	1,68	6,70	27,44	19,05	8,39	7.3	19.05
LANDEBAERON	35,37	5,26	1,05	15,73	16,00	-0,27	14.97	22.67
MANTALLOT	39,24	8,33	3,13	34,12	17,50	16,62	6.3	21.25
PLOUEC-DU- TRIEUX	32,54	6,13	4,68	16,64	20,45	-3,82	3.6	10
PEDERNEC	46,57	4,81	1,60	20,00	15,44	4,56	10.57	20.47
PLUZUNET	45,47	5,47	2,05	22,17	15,60	6,57	9.8	17.65
PONTRIEUX	42,99	2,53	1,84	18,03	18,44	-0,41	5.7	7.78
PRAT	46,54	2,90	2,01	20,19	16,12	4,07	7.28	14.21
QUEMPEL- GUEZENNEC	41,28	2,33	1,36	19,76	21,85	-2,09	7.06	10.69
RUNAN	29,59	1,45	0,00	18,38	16,04	2,34	5.15	8.49
SAINT-CLET	37,06	1,85	2,08	20,67	17,83	2,85	11.06	10.58
SAINT-LAURENT	35,56	3,88	3,45	17,21	16,18	1,02	17.5	9.83
SQUIFFIEC	42,90	4,05	4,34	26,18	20,50	5,68	10.09	7.95
TONQUEDEC	42,34	4,10	2,73	16,98	13,05	3,93	7.97	13.79
TREGONNEAU	42,51	6,72	1,26	21,46	12,09	9,37	14.16	24.18

Le nouveau canton de Bégard regroupe des communes plutôt dans l'orbite guingampaise (très marquée à gauche et bretonnante, comme le montre le succès de la fête de la St Loup) comme Landaberon, Peder nec, St Laurent, Tregonneau, Squiffiec et d'autres plus au nord sont influencés par la Roche Derrien (plus à droite) ou Bégard moins marqué à gauche. On est à la limite de deux influences culturelles et politiques. Guingamp fief du PC après guerre, Bégard moins attiré et l'Est plus centriste ...

La liste Troadec est forte sur Guingamp et sa région, marquée par les difficultés économiques. En revanche elle est moins forte vers l'Est de la région. La liste d'extrême gauche soutenue par le NPA obtient de résultats importants dans la même zone géographique guingampaise. En revanche elle est moins implantée dans les alentours de Bégard et plus au Nord vers Pontrieux.

Le FN progresse très fortement sur l'ensemble du canton où il était déjà bien représenté en 2014 (18% pour 16,91 de moyenne régionale, une progression de 3.88 au lieu de 1.49 au niveau régional en 2015). Là où le vote Troadec est puissant en 2014, la progression est forte : Mantallot +16% placé en tête des listes en 2015, +10% à Berhet, +9% à Tregonneau. Mais là où la liste soutenue par le NPA obtient de bons résultats, la progression est moins forte comme à Landabaeron, Pédenec, St Laurent, St Clet, Trégonneau qu'ailleurs, Mantallot, Prat, Coatacorn... Certes les adéquations ne sont pas totales ou parfaites mais les indices semblent indiquer qu'un électorat protestataire s'est dégagé du vote pour la droite ou la gauche traditionnelle pour se tourner vers les listes plus radicales en fonction de leurs traditions. A gauche, lorsque les votes antérieurs sont à gauche ; à droite vers le FN lorsque le passé est plus marqué à droite. Le vote Troadec identifié « bonnets rouges » en 2014 a joué le rôle de réceptacle de ce vote. L'absence de liste libère des électeurs qui suivent alors un chemin différent mais radical. Les élections régionales vont-elles voir un retour vers la liste des régionalistes UDB/Troadec ?

3- Les fiefs de la droite : radicalisation à Droite ?

Les cantons de Vitré et de Fougères sont des bastions de la droite traditionnelle. Longtemps le fief des Méhaignerie, le vitréen a voté dès le premier tour pour la candidate de droite, largement élue. Fougères est plus partagé mais c'est un centriste de l'UDI qui est député. Ces cantons sont de véritables terres de missions pour la gauche même très modérée ...

Dans le canton de Vitré, le FN finit deuxième avec 16,44% des voix et est, sauf pour la ville de Vitré, toujours placée deuxième dans les communes. A Fougères, le FN est en troisième position ; seul St Christophe de Valains le place en premier.

Les résultats dans le canton de Vitré

Communes	Pabst	Pblanc	Pnuls	Pfn15	Pfn14	diffn1514
BALAZE	52,57	4,30	2,86	17,48	15,03	2,45
BREAL-SOUS-VITRE	52,55	4,67	1,40	26,37	23,39	2,98
CHAMPEAUX	48,74	5,42	3,45	16,22	14,04	2,18
CHATILLON-EN- VENDELAIS	56,48	1,81	1,08	19,14	18,12	1,03
CORNILLE	53,81	2,56	1,47	25,19	21,50	3,70
CHAPELLE-ERBREE	40,90	1,81	0,72	23,79	22,46	1,33
ERBREE	51,06	3,13	1,93	21,47	24,41	-2,94
LANDAVRAN	50,10	6,25	1,67	23,98	24,40	-0,42
MARPIRE	55,58	3,67	1,13	19,29	21,90	-2,61
MECE	49,66	2,23	1,34	19,91	22,28	-2,38
MONDEVERT	46,88	2,61	1,31	25,85	17,81	8,04
MONTAUTOUR	48,76	0,00	4,85	16,33	26,32	-9,99
MONTREUIL-DES- LANDES	42,94	8,25	1,03	32,95	23,08	9,88
MONTREUIL-SOUS- PEROUSE	47,12	4,27	1,71	16,59	14,92	1,67
POCE-LES-BOIS	49,40	0,00	3,45	16,96	16,22	0,74
PRINCE	45,20	3,65	0,73	25,19	31,73	-6,54
SAINT-AUBIN-DES-	51,07	4,39	1,17	20,12	20,92	-0,80

LANDES						
SAINT-CHRISTOPHE-DES-BOIS	48,36	5,00	1,82	26,83	25,74	1,09
SAINT-M'HERVE	51,42	1,41	8,69	11,91	21,53	-9,62
TAILLIS	45,75	2,37	3,25	21,94	19,34	2,60
VAL-D'IZE	43,60	2,43	1,95	19,04	18,48	0,57
VITRE	52,31	2,25	1,64	12,07	13,05	-0,97

Les résultats du FN n'évoluent pratiquement pas sur l'ensemble des communes : +0.09. Dans un contexte de forte mobilisation de la droite, dans un canton acquis (Isabelle Le Callennec est réélue au premier tour largement, elle devient porte-parole des Républicains), cette stagnation montre un électorat FN constant. Avec plus de 16.44% le canton est en dessous de la moyenne Bretonne car le poids de la ville de Vitre fait baisser le pourcentage. La moyenne des résultats communaux sont différents, seules 6 communes sont en dessous de 18%, 13 dépassent les 20%, signe d'un enracinement du vote dans une contrée fidèle à la droite. Comme ailleurs, les petites communes rurales votent plus pour le FN alors que la ville de Vitre et sa proche périphérie sont plus réticentes.

Globalement les cantons de traditions de droite connaissent une plus forte croissance du FN. La stratégie de N. Sarkozy s'inspire de ce constat : c'est bien l'électorat de droite rural qui bascule dans le vote protestataire FN. Il n'est pas seul mais c'est un élément déterminant.

4- Le vote des villes

Les villes bretonnes sont, en générale, plutôt en retard sur la progression générale du FN. Lors des élections départementales on constate un changement d'attitude. L'écart avec les moyennes départementales se réduit. Il y a même de vraies percées comme Châteaulin ou Ploërmel. Le deuxième tour à Ploërmel révèle même une marge de progression puisque le FN y gagne 9% entre les deux tours. L'électorat urbain évolue, lui aussi, vers un vote FN plus consistant. Cette évolution est importante car c'est dans les villes que se situent la majorité des électeurs et donc la capacité à remporter des élections futures.

Résultats dans quelques villes petites et moyennes

	2004		2009		2014		2015	
Dinan	176	4,76	85	2,45	494	13,5	627	16,68
Loudéac	134	4,71	66	2,38	519	17,45	584	15,98
Morlaix	150	3,20	65	2,14	478	10,26	628	13,11
Châteaulin	77	4,51	58	3,53	265	16,42	367	20,12
Fougères	286	4,55	128	2,38	1022	17,60	352	16,67
Redon	128	4,57	87	3,13	424	14,99	553	17,80
Châteaubriant	178	4,19	90	2,44	636	16,99	785	18,05
Ploërmel	166	5,35	95	3,79	563	19,28	503	18,76

Ploërmel : 27,87% au deuxième tour

Mais c'est dans les bureaux de vote des grandes villes que l'attraction du FN se mesure le plus. Dans les bureaux populaires nantais, le nombre de voix progresse d'une manière significative et les pourcentages des précédentes élections sont dépassés. A Rennes et Brest, les scores de 2014 sont largement battus, comme ceux de 2012, alors que ce n'est pas le cas au niveau régional. Il y a quelques signes inquiétants de radicalisation comme les records de 23,7 % à Rennes dans le quartier sud du Blosne et de 22% à Kerhallet à Brest. On notera que les votes des beaux quartiers nantais vont dans le même sens même s'ils restent encore sous la barre des 10%

Résultats des grandes villes bretonnes

Bureaux de Nantes 2014-2015

Bureaux	2014 voix	2014 %	Voix 2015	%2015	Voix2012	%2012
Beaujoire	245	20	372	21,23	338	12.53
Dolto	86	14.08	198	18,38	159	12.1
Leverrier	258	18.55	359	17,86	404	11.76
Tati	52	19.92	168	15,61	68	11.81

Suffrages pour les candidats FN dans trois lieux de vote de Nantes-centre 2012-2015

Lieux	2012	%2012	2014	%2014	2015	%2015
Bocage	146	5,95	130	8,37	218	9,57
Harouys	247	5,61	234	8,26	238	10.42
Fraternité	279	4,91	294	10,22	239	9,41

Elections 2009-2014 Brest

Bureaux de vote	Voix 2014	%2014	Voix 2012	%2012	Voix2015	%2015
Questel	158	16.34	223	11.03	199	18,39
Pen ar Chleuz	105	17.73	159	12.46	139	21,36
Kerhallet	90	17.53	181	15.48	121	22,24
Mairie de Bellevue	124	17.47	260	15.29	147	18,30
Brest		14.49		11,02		16,69

Résultats de Rennes par bureaux

Lieux de vote	Typologie quartiers	Voix FN14	%FN 2014	Voix FN12	%FN 2012	Voix 2015	%2015
C S des Longs Prés	Quartiers Est Classes moyennes	96	8,44	124	6,78	115	9.82
GS Jules isaac	Mixte avec Classes moyennes	46	5,25	55	3,95	318	11.71
C Echange	Centre	97	6,14	129	4,52	144	7.32
GS Albert de Mun	Péricentre Calasses moyennes plutôt aisées	120	5,51	184	5,54	258	9.4
GS Carle Bahon	Quartier mélangé populaire et Classes moyennes	226	10,54	314	7,92	278	12.11
GS Champion de Cicé	Cleunay défavorisé et classes moyennes récentes	246	10,67	365	8,31	307	13.11
GS Colombier	Centre ville	116	11,47	116	6,35	144	12.58
GSde la Poterie	Péricentre Classes Moyennes supérieures	93	8,89	318	5,48	272	12.73
GS de l'Ille	Péricentre Classes Moyennes supérieures	244	7,34	175	8,44	330	12.17
GS des Clôteaux	Populaire et défavorisé, mixité	125	15,82	172	10,35	187	20.46
GS Duchesse Anne	Centre	71	6,31	81	4,18	93	9.36
GS Eugène Guillevic	Le Blosne : populaire et défavorisés, mixité	223	13,77	370	9,64	344	17.48
GS Jacques Prévert	Le Blosne : populaire et défavorisés, mixité	377	15,93	626	12,26	559	20.61
GS Jean Moulin B	Villejean : populaire et défavorisés, mixité	254	12,01	489	10,1	387	15.84
GS Sonia Delaunay		83	9,26	127	7,59	107	12.23
GS Jean Rostand	Beaulieu Classes moyennes et Populaire	76	8,31	93	5,24	150	9.45
GS Jean Zay	Centre	148	7,03	159	4,51	188	8.98
GS Liberté	Centre	132	7,07	143	4,34	167	8.87
GS Pascal Lafaye	Le Blosne/populaire	352	16,11	487	10,97	419	23.79
GS Trégain	Maurepas populaire	332	9,92	519	8,33	401	14.04
Total ville		4688	9,35	6799	7,33	6605	12,54

Conclusion :

Les élections se suivent et se ressemblent : la progression du FN en Bretagne se confirme, il s'enracine. Son électorat se diversifie. Des zones plutôt rurales de droite, il migre vers des régions de gauche. Des campagnes, il passe en ville. Les bureaux populaires urbains sont séduits, les bureaux « bourgeois » se laissent faire, agriculteurs et ouvriers des industries rurales votent dans le même sens. Des catégories sociales jadis opposées dans leurs choix se tournent vers le FN. Cela a un nom : la synthèse fasciste inaugurée par Mussolini et qu'on retrouve parfois rangée sous le nom de populisme, par peur de l'histoire. Il ne faut pas se voiler la face : les élections régionales risquent de suivre le même chemin. Les partis politiques vont devoir faire des choix tactiques uniquement pour se protéger de la progression du FN (les dernières négociations le montrent ...).

Les quelques exemples choisis et développés ci-dessus montrent qu'une offre politique radicale à gauche est susceptible de modifier les comportements. Parfois l'ambiguïté règne comme avec les listes de C. Troadec se revendiquant des « Bonnets rouges ». Parfois une implantation déjà ancienne comme à Rostrenen limite les tentations protestataires. Il faut en tirer des leçons sur les candidatures futures : et si les électeurs voulaient du neuf ? Et s'ils étaient susceptibles de se mobiliser quand l'offre est plus étoffée et critique par rapport aux partis de gouvernement ? Le paysage politique français connaît et va connaître des changements importants. Les enjeux électoraux sont en train de changer de nature ...